

ARVAL Deutschland GmbH
Bajuwarenring 5
82041 Oberhaching
Deutschland

Dimitri Gutjar
Sachverständiger für
Kraftfahrzeugschäden und
-bewertungen
P:
M: 017696908158
F:
E: dimitri.gutjar@fsp.de

Minderwertgutachten

Auftragsdaten

Dokumentnummer: 1329398
Auftrag vom / Auftrag am: 05.09.2023 / 11:17 Uhr

Ordnungsmerkmale

Leasingvertragsnummer: 2019123166

Besichtigung

Datum und Uhrzeit: 22.09.2023 / 13:00 Uhr
Erfolgt durch: Unterzeichner

Wertzusammenfassung

geschätzte Reparaturkosten gesamt ohne Mwst: 2.020,00 €
Minderwerte gesamt: 1.520,00 €

** Nach dem BGH-Urteil vom 18.05.2011 (AZ ZR 260/10) fällt keine Umsatzsteuer auf die Minderwerte bei der Rückgabe von Kraftfahrzeugen an, da es sich hier um eine Schadensersatzleistung handelt.*

Fahrzeugdaten

Amtliches Kennzeichen:	HB-N668	FIN:	WVWZZZ7NZLV002547
HSN/TSN:	0603 / BVI	Fahrzeugart:	PKW
Aufbau:	Van/Kleinbus	Hersteller:	Volkswagen
Modell:	Sharan 2.0 TDI Comfortline (EURO 6d-TEMP)	Erstzulassung:	21.10.2019
Letztzulassung:	21.10.2019	Nächste HU (Hauptuntersuchung):	10.2024
Anzahl Türen:	5	Motorart:	Reihe
Emissionsgruppe:	Euro 6d - TEMP	Feinstaubplakette:	Grün
Leistung:	110,0 KW	Hubraum:	1968 ccm
Antriebsart:	Diesel OBD	Antriebskonzept:	Frontantrieb
Getriebeart:	Automatik	Anzahl Schaltstufen:	6
Laufleistung abgelesen:	233006 km	Laufleistung geschätzt:	233006 km

Farbe außen

Farbe außen:	Deep Black Perleffekt	Lackart:	Perleffekt (2-Schicht)
---------------------	-----------------------	-----------------	------------------------

Grundlage der Fahrzeugdaten

Zulassungsbescheinigung Teil I:	lag in Kopie vor
Wartungs- / Serviceheft:	lag nicht vor
HU - Prüfbericht:	lag nicht vor

Details zur Wertzusammenfassung

	geschätzte Reparaturkosten	Minderwert
Allgemeinzustand	700,00 €	700,00 €
Fahrzeugzubehör, HU-Prüfbericht, fehlt, erneuern	100,00 €	100,00 €
Fahrzeugzubehör, Wartungsnachweis, Lag nicht vor - Wartung erforderlich -Kostenerweiterung möglich, erneuern	400,00 €	400,00 €
Fahrzeugzubehör, Funkschlüssel, Ein Funkschlüssel, fehlt, erneuern	200,00 €	200,00 €
Felgen / Bereifung	300,00 €	300,00 €
Vorderachse, Reifen vorne rechts, Verschleißgrenze erreicht, erneuern	150,00 €	150,00 €
Fahrzeugzubehör, Tire-Fit Pannenset, fehlt, erneuern	150,00 €	150,00 €
Lackierung	1.020,00 €	520,00 €
Fahrzeugfront, Stoßfänger vorne, Steinschlag / -schläge, akzeptierter Schaden	0,00 €	0,00 €
Fahrzeugfront, Motorhaube, Steinschlag / -schläge, akzeptierter Schaden	0,00 €	0,00 €
linke Seite, Kotflügel vorne links, Kratzer, aus- und einbauen + lackieren	510,00 €	260,00 €
rechte Seite, Kotflügel vorne rechts, Kratzer, aus- und einbauen + lackieren	510,00 €	260,00 €
Verglasung	0,00 €	0,00 €
Fahrzeugfront, Windschutzscheibe, Steinschlag / -schläge, akzeptierter Schaden	0,00 €	0,00 €

Bereifung

montierte Bereifung

Achse und Seite	Größe	Reifenhersteller	Reifenart	DOT	Felgenart	Profiltiefe
Achse 1 links	205/60 R 16,0 96 H	Continental	Winterreifen	-	Leichtmetallfelge	3,0 mm
Achse 1 rechts	205/60 R 16,0 96 H	Continental	Winterreifen	-	Leichtmetallfelge	6,0 mm
Achse 2 links	205/60 R 16,0 96 H	Continental	Winterreifen	-	Leichtmetallfelge	7,0 mm
Achse 2 rechts	205/60 R 16,0 96 H	Continental	Winterreifen	-	Leichtmetallfelge	7,0 mm

2. Radsatz

Nr	Größe	Reifenhersteller	Reifenart	DOT	Felgenart	Profiltiefe
1	215/60 R 16,0 95 V	Continental	Sommerreifen,	-	Leichtmetallfelge	6,0 mm
2	215/60 R 16,0 95 V	Continental	Sommerreifen,	-	Leichtmetallfelge	6,0 mm
3	215/60 R 16,0 95 V	Continental	Sommerreifen,	-	Leichtmetallfelge	6,0 mm
4	215/60 R 16,0 95 V	Continental	Sommerreifen,	-	Leichtmetallfelge	6,0 mm

Feststellungen

Fahrprobe:	nicht durchgeführt	Probelauf:	durchgeführt
Fahrzeugzustand:	aufbereitet und verschmutzt	Sichtverhältnisse:	allgemein ausreichend
Fahrbereitschaft:	fahrfähig	Inspektion:	Dokumentation fehlt
Ölstand:	ausreichend	Kühlwasserstand:	ausreichend
Kraftstoffstand:	¼		

Zur Begutachtung der Fahrzeugunterseite standen keine technischen Einrichtungen zur Verfügung (z.B. Hebebühne, Hubmittel, Grube o.ä.). Das Fahrzeug konnte daher nur eingeschränkt von unten betrachtet werden.

Allgemeine Angaben zur Begutachtung: Am Fahrzeug wurde eine Lackschichtdickenmessung vorgenommen. Hierbei wurden 3-5 Messungen pro messbarem Bauteil durchgeführt. Im Punkt „Lackschichtdickenmessung/-prüfung“ aufgeführte Positionen dokumentieren seitens des Sachverständigen Auffälligkeiten/ Unregelmäßigkeiten. Nicht aufgeführten Bauteile weisen keine Unregelmäßigkeiten im Bereich der Lackschichtdicke auf.

· Fahrzeugmängel, die durch eine Probefahrt erkannt werden, finden in der Fahrzeugbewertung keine Berücksichtigung (Probefahrt nicht durchgeführt)

· Die Überprüfung der Klima- und Heizungsanlage erfolgt ausschließlich auf Funktion von Bedienelementen und kurzzeitigem Testlauf des Gebläse Motors. Eine Leistungsüberprüfung erfolgt im Rahmen der Fahrzeugbewertung aus zeitlichen Gründen nicht – Zusatzkosten können entstehen.

· Hinweis: Die Fahrzeugbewertung erfolgt ausschließlich ohne Demontearbeiten, eventuelle verdeckte Beschädigungen werden somit nicht erkannt. Zusätzliche Aufwendungen können deshalb nicht ausgeschlossen werden.

Das Fahrzeug verfügt über Kleinstschäden, die nicht gesondert beschrieben bzw. fotografisch dokumentiert werden. Dabei handelt es sich um Kleinstschäden, die durch den normalen Gebrauch entstehen und nahezu an jedem Fahrzeug vorhanden sind. Diese Kleinstschäden haben nach Auffassung des Unterzeichners im vorliegenden Fall aufgrund von Fahrzeugart, Fahrzeugalter und Laufleistung keinen Werteeinfluss und werden umgangssprachlich oft als Gebrauchsspuren bezeichnet.

Zubehör

Bezeichnung Zubehör	Aussage/Feststellung	Anzahl	Bemerkung
Borddokumente	vorhanden		
Hauptschlüssel	vorhanden	1	
Gepäckraumabdeckung	vorhanden		

Lackschichtdickenmessung/-prüfung

Gemessenes Bauteil	Gemessene Lackschichtdicke (µm)
Motorhaube	352

Schlusswort

Hinweis zum Bearbeiter:

Die Besichtigung erfolgte durch den Unterzeichner.

Die nachfolgende Fertigstellung der angezeigten Dienstleistung erfolgte durch einen späteren Zeitpunkt durch einen Mitarbeiter des Schadensqualitätszentrums der TÜV Rheinland Group.

Die Dienstleistung "Minderwertgutachten" wurde durch den Sachverständigen unparteiisch, nach bestem Wissen und Gewissen erstellt.

Dimitri Gutjar

Sachverständiger für Kraftfahrzeugschäden und -bewertungen

Mainz, den 06.10.2023

Das Dokument umfasst 4 Seiten und 25 Lichtbilder in einer Lichtbildanlage.

Das Dokument wurde elektronisch erstellt und unterzeichnet.

Lichtbildanlage

Dokument 1329398
Fahrzeug-Kennzeichen HB-N668
Fahrzeug-Ident.-Nr. WVVZZZ7NZLV002547
Die Lichtbildanlage
enthält 25 Fotos



Bild 1: Frontdiagonale links



Bild 2: Frontdiagonale rechts

Lichtbildanlage

Dokument 1329398
Fahrzeug-Kennzeichen HB-N668
Fahrzeug-Ident.-Nr. WVVZZZ7NZLV002547
Die Lichtbildanlage
enthält 25 Fotos



Bild 3: Heckdiagonale links



Bild 4: Heckdiagonale rechts

Lichtbildanlage

Dokument 1329398
Fahrzeug-Kennzeichen HB-N668
Fahrzeug-Ident.-Nr. WVVZZZ7NZLV002547
Die Lichtbildanlage
enthält 25 Fotos



Bild 5: Armaturenbrett



Bild 6: Radio / Display

Lichtbildanlage

Dokument 1329398
Fahrzeug-Kennzeichen HB-N668
Fahrzeug-Ident.-Nr. WVVZZZ7NZLV002547
Die Lichtbildanlage
enthält 25 Fotos



Bild 7: Innenraum vorne

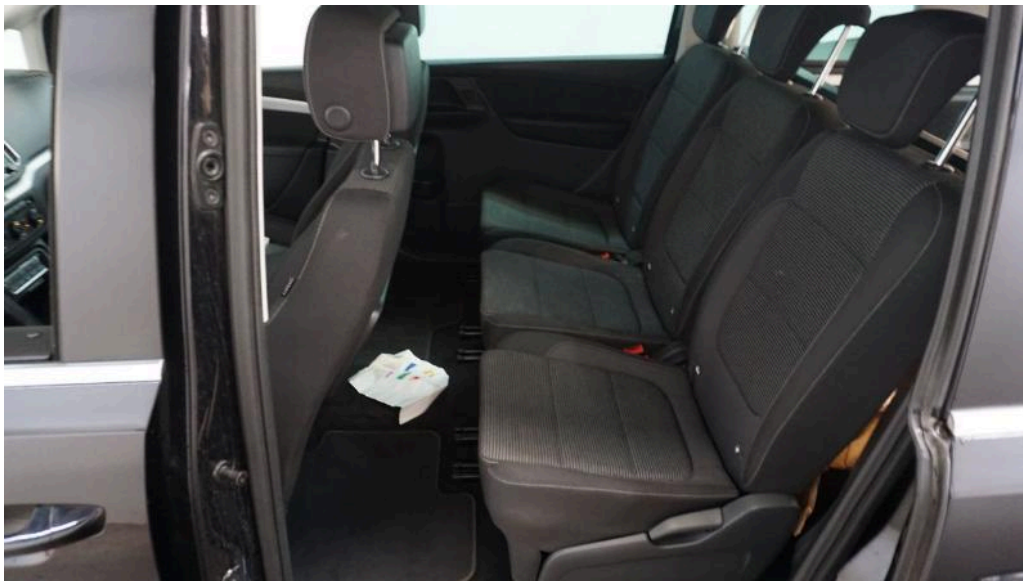


Bild 8: Innenraum hinten

Lichtbildanlage

Dokument 1329398
Fahrzeug-Kennzeichen HB-N668
Fahrzeug-Ident.-Nr. WVVZZZ7NZLV002547
Die Lichtbildanlage
enthält 25 Fotos



Bild 9: montierte Räder



Bild 10: Kofferraum

Lichtbildanlage

Dokument 1329398
Fahrzeug-Kennzeichen HB-N668
Fahrzeug-Ident.-Nr. WVVZZZ7NZLV002547
Die Lichtbildanlage
enthält 25 Fotos



Bild 11: Zusätzlicher Radsatz



Bild 12: Tacho

Lichtbildanlage

Dokument 1329398
Fahrzeug-Kennzeichen HB-N668
Fahrzeug-Ident.-Nr. WVVZZZ7NZLV002547
Die Lichtbildanlage
enthält 25 Fotos



Bild 13: Schlüssel/Boriddokumente

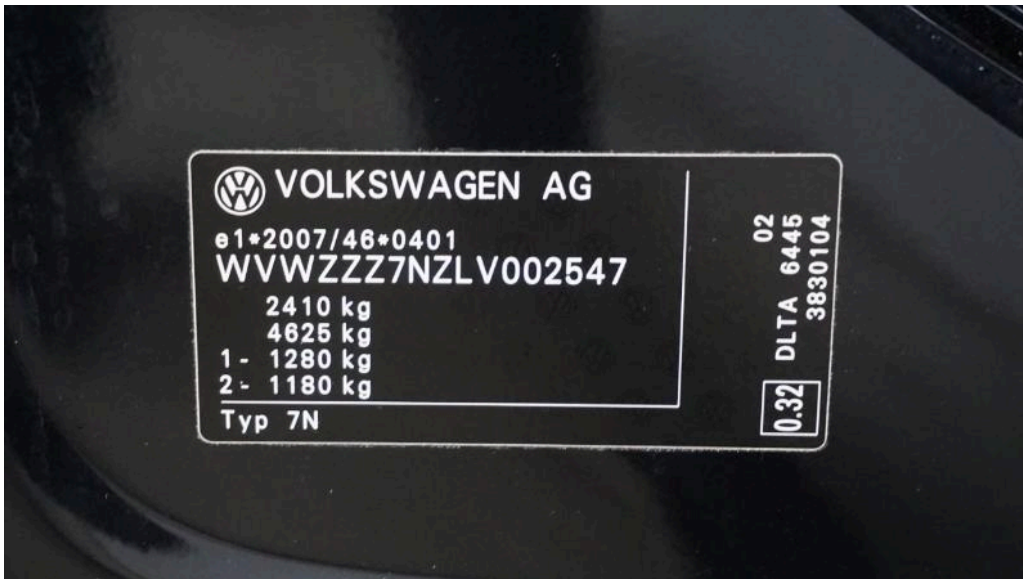


Bild 14: VIN, Fahrgestellnummer

Lichtbildanlage

Dokument 1329398
Fahrzeug-Kennzeichen HB-N668
Fahrzeug-Ident.-Nr. WVVZZZ7NZLV002547
Die Lichtbildanlage
enthält 25 Fotos



Bild 15: Motorraum

Bild 16: Servicedokumente

Lichtbildanlage

Dokument 1329398
Fahrzeug-Kennzeichen HB-N668
Fahrzeug-Ident.-Nr. WVVZZZ7NZLV002547
Die Lichtbildanlage
enthält 25 Fotos



Bild 17
Fahrzeugfront Stoßfänger vorne Steinschlag / -schläge

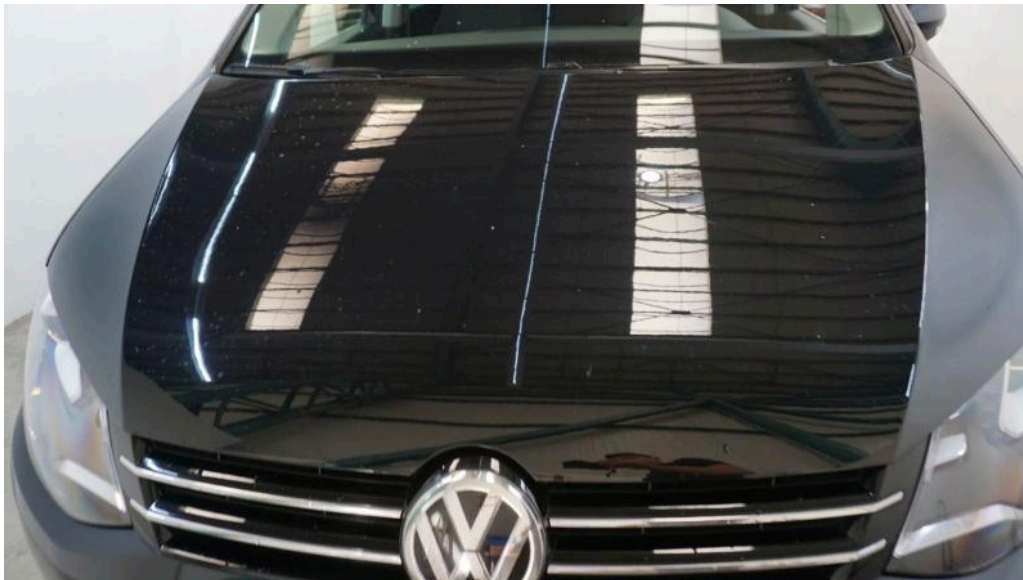


Bild 18
Fahrzeugfront Motorhaube Steinschlag / -schläge

Lichtbildanlage

Dokument 1329398
Fahrzeug-Kennzeichen HB-N668
Fahrzeug-Ident.-Nr. WVVZZZ7NZLV002547
Die Lichtbildanlage
enthält 25 Fotos



Bild 19
Fahrzeugfront Windschutzscheibe Steinschlag / -schläge



Bild 20
linke Seite Kotflügel vorne links Kratzer

Lichtbildanlage

Dokument 1329398
Fahrzeug-Kennzeichen HB-N668
Fahrzeug-Ident.-Nr. WVVZZZ7NZLV002547
Die Lichtbildanlage
enthält 25 Fotos



Bild 21
linke Seite Kotflügel vorne links Kratzer



Bild 22
Vorderachse Reifen vorne rechts Verschleißgrenze erreicht

Lichtbildanlage

Dokument 1329398
Fahrzeug-Kennzeichen HB-N668
Fahrzeug-Ident.-Nr. WVVZZZ7NZLV002547
Die Lichtbildanlage
enthält 25 Fotos



Bild 23
Vorderachse Reifen vorne rechts Verschleißgrenze erreicht



Bild 24
rechte Seite Kotflügel vorne rechts Kratzer

Lichtbildanlage

Dokument 1329398
Fahrzeug-Kennzeichen HB-N668
Fahrzeug-Ident.-Nr. WVVZZZ7NZLV002547
Die Lichtbildanlage
enthält 25 Fotos



Bild 25
rechte Seite Kotflügel vorne rechts Kratzer